

1. Általános leírás

A DLP2 szelep egy tűzoltó rendszerben használható alkatrész, nem alkalmas más beépítéshez vagy egyéb célra. A termék nem megengedett alkalmazása súlyos balesetekhez vagy sérülésekhez vezethet.

A szerelést és karbantartást csak kiképzett szakember végezheti el.

FireDeTec közvetlen kis nyomású szelep tűzoltó rendszerhez (DLP2)

Termékcsoport	B0704
Csatlakozás a tartályhoz	M 30 x 1,5
Csatlakozás a FireDeTec csavarkötéshez	2xG1/8"
Csatlakozás a manométerhez	M10x1
Csatlakozás a nyomáskapcsolóhoz	M10x1

1.1. Opciók:

Nyomáskapcsoló

Golyósszelep

2. A szelep műszaki jellemzői

Használati engedély	BM OKF
Beccsavaró csonek	M30x1,5
Felszállócső csavarmenet	G1/8"
FireDeTec csavarkötés csatlakozás	2xG1/8"
Manométer	M10x1 EN3
Nyomáskapcsoló	M10x1 Kapcsolási nyomás: 8 bar
Töltőcsonek	M10x1
Oltóanyag	Por, víz, hab, tűzoltó gázok
Hajtógáz	Nitrogén, sűrített levegő
Legkisebb átömlési keresztmetszet	3 mm
Üzemi nyomásérték:	18 bar
Üzemi hőmérsékleti tartomány	-20°C-tól 60 °C-ig
Szivárgási veszteség	10 ⁻⁴ mbar l/s
Szerkezeti anyagok:	
Szeleptestek	Sárgaréz, nikkelezett
Csavarkötések	Sárgaréz, nikkelezett
Vizsgáló szelep	Sárgaréz, NBR-tömítésekkel
manométer	Sárgaréz, nikkelezett
primer tömítések	NBR, hibridtömítés fém/nitril
szekunder tömítések	NBR, hibridtömítés fém/nitril

3. 4. Beépítési utasítások

3.1. Szerelés és töltés (golyósszelep nélküli változat)

Az oltóanyagot a tartályba töltjük.

A felszálló csövet a szelepre szereljük és a szelepet a tartályba csavarozzuk.

Maximális forgatónyomaték: 30 Nm

FireDeTec tömlőt a csavarkötésre szereljük.

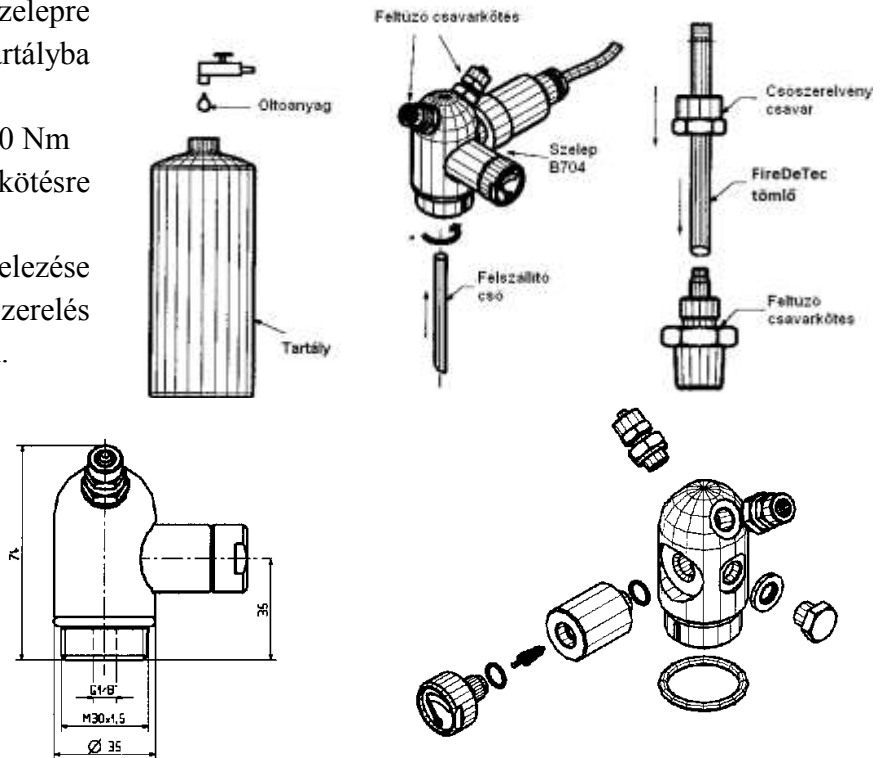
Egyszerű szerelés kivételezése céljából a tömlő közvetlenül a szerelés előtt +/- 25°C hőmérsékletű legyen.

Az egyenesen levágott tömlő darabot ütközésig húzzuk fel a csavarkötésre.

Az anyát max. 7 Nm-rel meghúzzuk.

A manométert leszereljük, és a töltőcsatlakozást felszereljük.

A hajtógáz a töltőcsonkon keresztül a tartályba töltjük.



6.1. ábra Golyósszelep nélküli szelepváltozat

3.2. Szerelés és töltés (golyósszelepes változat)

Az oltóanyagot a tartályba töltjük.

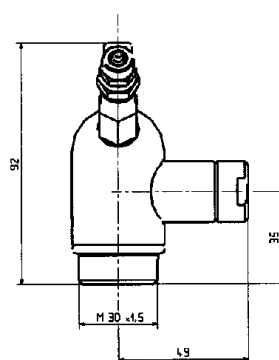
A felszálló csövet a szelepre szereljük és a szelepet a tartályba csavarozzuk.

Maximális forgatónyomaték: 30 Nm

A szelepefejen lévő golyósszelepet elzárjuk.

A manométert leszereljük, és a töltőcsatlakozást felszereljük.

A hajtógáz a töltőcsonkon keresztül a tartályba töltjük.



6.2. ábra Golyósszeleppel rendelkező szelepváltozat

FireDeTec tömlőt később szerelhetjük fel. Ennek során a következőként kell eljárni:

Egyszerű szerelés kivételezése céljából a tömlő közvetlenül a szerelés előtt +25°C hőmérsékletű legyen.

Az egyenesen levágott tömlő darabot ütközésig húzzuk fel a csavarkötésre.

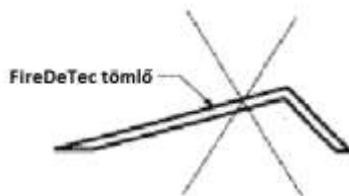
Az anyát max. 7 Nm-rel meghúzzuk.

A FireDeTec tömlőt a rögzítő elemekkel rögzítjük

A golyósszelepet kinyitjuk és a FireDeTec tömlőt nyomás alá helyezzük.

3.3. Szerelési előírások

Ügyeljünk arra, hogy a FireDeTec tömlő a szerelés során ne törjön meg. A lemezfalakon való átmeneteknél kábelvédő burkolatot kell alkalmazni, hogy a FireDeTec tömlő ott ne tudjon dörzsölni.



FIGYELMEZTETÉS!

Ütéses, horpasztó hajlítással vagy szorító befogással ne károsítsuk a FireDeTec tömlőt!

Ügyeljünk arra, hogy a szelepek, tartályok és egyéb alkatrészek a szerelés és feltöltés előtt a nem kívánatos szennyeződésektől mentesek legyenek. Különösen vonatkozik ez a második feltöltésre.

3.4. Nyomáskapcsoló 4 csatlakozó vezetékkel

Kék: NC

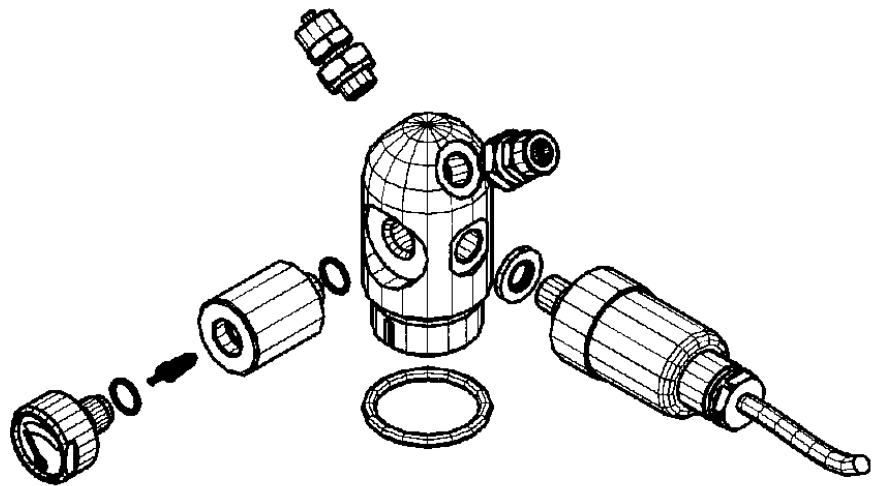
Fekete: NO

Barna: COM

Zöld/sárga: földelés

Kapcsolási nyomás: 8 bar

A nyomáskapcsoló nem beállítható!



6.3. ábra Nyomáskapcsolóval rendelkező szelepváltozat